

## Kahve bahane, kahvehane şahane: Bir Osmanlı kahvehanesinin "portresi"

Tülün Değirmenci\*



Bu yazının hikâyesi bir resimle başlar. Osmanlı tasvir sanatının en meşhurlarından olan bu resim günümüze farklı tasvirlerden ve hat örneklerinden mürekkebi bir mecmua ya da resim külliyyatı içinde ulaşmıştır. Çoğunlukla Osmanlı kökenli tasvirlerden oluşan bu mecmuada isim ya da tarih veren herhangi bir kayıt yer almaz. Ancak eserde yer alan tasvirlerin üslup ve ikonografisi, 16. yüzyılın sonu ya da 17. yüzyılın başında düzenlenmiş olduğunu düşündürür. Mecmuadaki resimler çoğunlukla altın yaldız ya da renkli desenlerle çevrelenmiş, kenarlarına da mermer desenli ya da altın serpmeli kağıtlar yapıştırılmıştır.<sup>1</sup> Bu yazıda tanıtılacak olan resim de benzer bir düzenleme içinde yer alır. Resme eşlik eden bir anlatım/hikâye yer almamasına rağmen tasvirin konusu şüpheye düşmeyecek kadar sarihtir; burada bir Osmanlı/İstanbul kahvehanesinin adeta portresi çizilmiştir.<sup>2</sup> Osmanlı kültür tarihiyle ilgilenen pek çok yayında, konuşmada sıklıkla bir yandan adeta bir "görsel belge" niteliğinde kullanılırken diğer yandan da hep bir "gerçeklik" sorgulamasına tabi tutulan bu tasvir üzerine –bunca popülerliğine rağmen– detaylı bir çalışma, şaşırtıcı bir şekilde, yapılmıştır. Bu yazının amacı da bu meşhur tasvire biraz daha yakından bakarak onu dönemin tarihsel bağlamı içinde okumaya çalışmak olacaktır. Kuşkusuz bunu yapmak için de evvela Osmanlı sosyal tarihinin en önemli kurumlarından olan kahvehanelerin serencamına, bu konudaki çalışmalardan yola çıkarak kısaca değinmek gerekecektir.

"Niyetim kahvehaneleri yermemek... Bu niyetle işe başladıktan sonra işi övmeye kadar götürebiliriz." diyerek başlar Sait Faik kahvehanelerin en basitinden

\* Pamukkale Üniversitesi

<sup>1</sup> *Albüm*. Katalog bilgisi için bkz. Minorsky, 68-71.

<sup>2</sup> Resmin etrafını çevreleyen beyitlere ilerleyen satırlarda değinilecektir.

bir tür hayat okulu olduğunu anlattığı olağanüstü yazılarından birine.<sup>3</sup> Kahvehanelerin erken modern dönem Osmanlılarının sosyal tarihini anlamının/anlatmanın en önemli ve işlevsel konularından biri haline gelmesinde, övmekle yermek arasında bir uçtan diğerine savrulmuş bu toplumsal algının derin kökleri de pay sahibi olmalıydı. Nitekim kahvehanelerin pek çok Osmanlı kaynağında, bir yandan bir "kötülük" kaynağı olarak yerilirken, diğer yandan "ilim ve irfan" yuvası olarak sunulması bu ikilemin ya da zihni gerilimin derin köklerini gösterir niteliktedir.

Kahvenin ilk olarak ortaya çıkmasıyla ilgili muhtelif rivayetler olmasına rağmen bunların neredeyse tümü bu içeceğin ilk olarak sufi çevrelerde ortaya çıktığını ve yayılmasında da bu çevrelerin önemli bir payı olduğunu vurgular niteliktedir —özellikle Şazeliye tarikatıyla bağlantısı öne çıkar. Rivayetlere göre, 15. yüzyıldan itibaren Yemen'deki tarikatlar içinde tüketilmeye başlayan kahve kısa sürede yaygınlaşarak içimiyle ilgili pek çok ritüelin de oluşmasına sebep olur. Kahvenin tarikat kültürü içinde bu denli yaygınlaşmasında, uyku giderici ve uyarıcı niteliği başlıca neden olmalıydı. Yemen'den dağılmaya başlayan kahve, 16. yüzyıla gelindiğinde Hicaz bölgesi ve Mısır'a ulaşır. 1511'deyse ilk defa Hayır Bey tarafından Mekke'de yasaklanmasıyla toplumsal tarihteki renkli serüvenine başlar.<sup>4</sup>

Kahvehanelerin ortaya çıkışıysa kahvenin bir içecek olarak popülerleşmesinden sonralara denk gelir. 16. yüzyıldan önce kahvehane kurumunun varlığına dair bir kanıtın olmadığı söylenir.<sup>5</sup> Ancak kahvenin bir içecek olarak Osmanlı İstanbulunda sarayda, konaklarda ve tekkelerde yüzyılın başından itibaren tüketildiği tahmin olunur. Kahvehanelerle birlikte sadece bu alışkanlık kamusal alana taşınmıştır. Osmanlılar, büyük olasılıkla 1517 yılında Kahire'yi aldıklarında kahvenin ilk izlerine rastlamışlardır. Nitekim İstanbul'da ilk kahvehaneler Kahire'dekine benzer bir sosyal çevre içinde, "orta tabaka şehirlilerin" yaşam alanı olan dini, ticari ve eğitim merkezlerinde gelişecektir.<sup>6</sup>

İstanbul'un ilk kahvehanesinin şehrin ticaretin en canlı merkezi olan Tahtakale'de Halep'ten ve Şam'dan gelen Hekim ve Şems adındaki iki kişi tarafından açıldığı söylenir. Bu konudaki en canlı betimlemeyi 17. yüzyıl tarihçisi Peçevî İbrahim Efendi (1574-1650) yapar ve onun anlatımı diğer Osmanlı kroniklerinde referans kabul edilmiş benzer.<sup>7</sup> 1554-55 senesine kadar İstanbul'da kahvehane olmadığını söyleyen Peçevî açılan ilk kahvehaneyi epey detaylıca anlatır. Tarihçinin anlatımına göre, Tahtakale'de açılan bu kahvehane keyfe tutkun İstanbulluların özellikle de okur yazar kısmından zariflerin toplanma mekânı olur. Kahvehaneye gelenler yirmişer, otuzar yerde meclisler kurarak kimi kitap okur, kimi tavla ve satranç oynar, kimi de yeni güfte gazeller getirip maarıftan söz ederek nice ak-

<sup>3</sup> Abasıyanık, 307.

<sup>4</sup> Hattox, 10-25.

<sup>5</sup> Hattox, 67-68.

<sup>6</sup> Işın 2001, 16, 24.

<sup>7</sup> Yaşar 2009a, 12.

çeler ve paralar harcarlardı. Zamanla kahvehanelerin müşterisi o kadar çoğalır ki mescitler boşalır, insanlar ibadetlerini aksatmaya başlarlar. Tabii ki bunun üzerine kahvenin dinen uygun olmadığı üzerine fetvalar verilmeye başlanır.<sup>8</sup>

Hekim ve Şems'in kahvehanelerini açmak için İstanbul'da Tahtakale'yi seçmeleri herhalde tesadüf değildi. Nitekim bundan sonraki serüveninde kahvehaneler çoğunlukla şehrin önemli ticaret mekânlarında açılır. Esnaf kahvehaneleri dışında, mahalle kahvehaneleri de İstanbul'un pek çok semtinde süratle çoğalmaya başlar. 16. yüzyılın ortalarından sonra hızlanan bu artış, 17. yüzyıl boyunca kahvehanelerin pek çok kez yasaklanarak devletin önemli sorunlarından biri haline gelmesine yol açar. Kahvehane ve üzerine getirilen bu yasaklamalar çağdaş tarihçiler tarafından devlet otoritesiyle kamuoyunun en önemli çatışma alanlarından biri olarak okunur. Bu tartışmalarda, bir içecek olarak kahvenin değil de bir toplanma mekânı olarak kahvehanenin politik bir merkez olarak öne çıkmasına karşı olunduğu sıklıkla dile getirilmiştir. Devlet otoritesi tarafından kahvehaneye biçilen şehirdeki asayiş bozan ve cinsel ahlaksızlıkları tetikleyen bir yer olma rolü, aslında burada oluşan sosyalleşme biçimine karşıdır; yani siyasal otorite için asıl tehlike kontrolsüz bir güç olan söylentinin kahvehanelerde "devlet sohbeti" olarak yayılmasıdır.<sup>9</sup>

Tüm bu tartışmalar bağlamında, evin gizli alanından kamusal mekânın aheniliğine doğru bir geçiş olarak kabul edilen kahvehane, daha çok Jürgen Habermas'ın kamusal ve özel alan kavramları çerçevesinde tartışılarak farklı grupların karşılaştığı, bu yüzden de politik çatışmaları doğurmaya elverişli mekânlar olarak görülmüştür.<sup>10</sup> Kimi araştırmacılar bu bağlamın dışına çıkarak kamusal alanı tanımlamak için aydınlanmanın soyut bireylerine ihtiyaç var diyen Habermasçı yaklaşımdan yola çıkıldığında, 19. yüzyıla kadar Osmanlı kahvehanelerinin kamusal alan olarak kabul edilemeyeceğine dikkat çekmiş, buna karşın kamusal alanı akıl ve rasyonelliğin alanı olduğu kadar, heterotopinin, teatralliğin, oyunculuğun, estetiğin ve karnavaleskin alanı olarak kavramsallaştırmanın mümkün olduğunu belirtmiştir.<sup>11</sup>

Osmanlı kahvehanesini Habermasçı yaklaşım dışında değerlendiren bir diğer tarihçi Alan Mikhail'dir. Kahvehaneler üzerine yazdığı ilham verici makalesinde Mikhail, Osmanlıda ne tür mekânların kamusal ya da özel olarak kabul edildiği tam olarak bilinemediği için kahvehanelerin de özel/kamusal yahut da eril ya da dişil gibi birbirinin karşıtı kavramlarla anlaşılamayacağını söyler. Mikhail'e göre, Osmanlı kahvehanesini kamusal/özel ya da eril/dişil karşıtlığının dışında, "bir atmosferler ve duygulanımlar çeşitliğinin akışkan şekilde birleşip karmaşık bir sosyal etkileşim alanı" olarak görerek örtüşen işlevlere sahip bir mekân ola-

<sup>8</sup> Peçevî, I/363-365.

<sup>9</sup> Bu konuda bkz. Yaşar 2009b, 36-44. Akyazıcı Özkoçak, 23, 33, 35.

<sup>10</sup> Akyazıcı Özkoçak, 33, 35.

<sup>11</sup> Kömeçoğlu, 45-48.

rak kabul etmek daha anlamlıdır. Bu bağlamda, Mikhail, Osmanlı kahvehanesini anlamak üzere Michel Foucault'nun hererotopya olarak adlandırdığı kendi içinde bağdaşmaz mekânların bir arada var olabilmesi kavramının daha işlevsel olduğunu düşünür. Sözelimi, mahalle kahvehaneleri aslında evlerdeki selamlaşmanın, yani erkeklerin misafirlerini karşılayıp ağırladıkları mekânların bir uzantısıdır. Kahvehaneleri evin bir uzantısı olarak kabul etmek, kuşkusuz farklılıkları da göz ardı etmeyi gerektirmez. Zira mahalle kahvehaneleri her ne kadar mahalle halkının geldiği, tanıdıklara geçit veren korunaklı mekânlar olsa da evlerin mahremiyetinden yoksundur. Ev dışarıdan görülmemesi gereken bir mekânken –bütün mimari düzenlemeler buna göre şekillenmişti– kahvehaneyse bir izleme ve izlenme mekânıdır. Bunlardan da önemlisiye işitilenlerdir; tıpkı "gönül ne kahve ister ne kahvehane, gönül sohbet ister, kahve bahane" sözünde olduğu gibi.<sup>12</sup>

Şimdi Osmanlı kahvehanesi hakkında bu söylenenler ışığında Dublin mecmuasındaki tasvire, tasvirde de bu söylenenlere bakalım. Söz konusu resme baktığımız zaman klasik bir kahvehane plan şemasının tipik bir örneğini görürüz. Nitekim günümüze ulaşan görsel/yazılı kayıtlar ve tanıklıklardan elde edilen bilgilere göre, kahvehaneler genellikle tek katlı ahşap yapılardır. Kapıdan girildiğinde bazen bir pabuçluk kısmı olur ve buradan "Orta" ya da "Meydan" denilen ana bölüme geçilir. Meydanın dört bir yanı yerden 20-30 cm yükseklikteki kerevet adı verilen sedirle çevrelenmiştir. Bu mekânın bir köşesinde kahve ocağı bulunur. Ocağın bulunduğu köşenin karşısında iki dar merdivenle çıkılan ve yaklaşık 20-25 kişinin sığabildiği, genellikle etrafı parmaklıkla çevrilmiş baş sedir bulunur ki burası kahvehane cemiyetinin itibarlı üyelerine mahsustur. Kahveci babanın alçıdan "yaşmaklı" bir ocağı vardır; ocağın iki yanındaki alçıdan raflara da "delik" denir. İki yandaysa duvarın içine yerleştirilmiş kapaklı dolaplar yer alır.<sup>13</sup>

Konumuz olan albüm resminde de yukarıda tarifi verilen kahvehanenin oldukça benzeri tasvir edilmiştir. Kahvehaneye sol üst köşede yer alan yuvarlak kemerli bir kapıdan girilir. Kapıyı henüz açmış olan kahveci uşağı, içeri girmekte olan sakalsız iki genci ve hemen arkalarındaki sakallı daha ileri yaşlarda bir misafiri karşılamaktadır.

Kahvehanenin belli ki en prestijli yeri olan baş sedir kapının hemen yanında yer alır. Bir tür loca olan ve meydan bölümünün en iyi görülebildiği yerde bulunan bu kısım, mekân olarak kahvehanenin diğer bölümlerinden belirgin bir şekilde ayrılmıştır. Bursa kemerli geniş bir eyvan biçimindeki baş sedir mutad olduğu üzere meydan bölümünden daha yüksektedir. Küçük nişlerden oluşan pabuçluğu, hemen üzerinde de bir sıra mavi çini kaplı korkuluk dikkati çeker. Eyvanın duvarları da benzer mavi çinilerle kaplıdır. Zeminine bir hasır serilmiştir. Karşı duvardaysa olasılıkla gül ağaçlarıyla dolu bir bahçeye açılan pencere görülür. Pencerenin önünde duvar boyunca sıralanmış müşteriler yer alır. Grubun

<sup>12</sup> Mikhail, 175-211.

<sup>13</sup> Numan, 67.

tam merkezinde ve diğerlerine oranla biraz daha büyük gösterilen, koyu renk sakalıdan yaş olarak da büyük olduğu anlaşılan figür, belli ki baş sedirin en itibarlı üyesidir. Boynunda bir ridâ olan –ki genellikle sufi tasvirlerinde karşımıza çıkar bu giysi detayı– bu figür elindeki fincandan kahvesini içmektedir. Onun hemen arkasındaysa yine kahvesini içen sakalsız bir genç, onun da gerisinde başlığından ve giysisinden gruba hizmetle görevli olduğu anlaşılan bir diğeri oturur. Sedirin sol ucunda yine boynunda ridâ olan bir başka figür bir elinde kahve fincanı tutarken diğeriyle sanki birini selamlamaktadır. Grubun merkezindeki sakallı kişi dışında hepsinin sarıklarına iliştirilmiş birer karanfil dikkat çeker. Grubun en itibarlı olan sakallı figürün hemen önünde de yine bir yandan kahve içen diğeri yandan da arkadaki bir başka sakallı figürle konuşan sakalsız iki genç yer alır. Bunlardan öndekinin elini, sedirin hemen önünde dans eden genç ve sakalsız köçek öpmektedir. Bu köçeğe hem giysileri hem de fiziksel özellikleriyle çok benzeyen bir diğeriyle elindeki çalparalarla meydan bölümünde oynamaktadır. Her iki dansçının da üzerinde sırmalı mintan ve fırfırlı bir etek, belindeyse kalın bir kuşak vardır. Belli ki güzel civanlardan seçilen bu iki köçek 1724 yılında açılan Çardak'daki meşhur Elli-altı Kahvesi için Kalenderî adlı bir halk şairinin dizelerini akla getirir:

*Köçekleri vardır Sakız tavşanı  
Tiri müjganına alır nişanı*

*Savrulur tel tel zülfü perişanı  
Çileden çıkarır hem çalparesi<sup>14</sup>*

Baş sedirin hemen sağ tarafında yer alan ocak bölümünün tam ortasında kare kübik bir kahve ocağı vardır. Dört bölümü olan bu ocağın dışı yıldız biçimindeki tek renk çinilerle kaplanmıştır. Dışarıya bakan iki duvarı mavi ve yeşil renkte altıgen çinilerle kaplıdır ve iki duvarında da mermer şebekeli birer pencere yer alır. Sağdaki duvarda yer alan pencerenin hemen altında, üzerinde fincanların dizildiği bir sıra raf dikkati çeker. Ocağın başında, pişirdiği kahvesini elindeki ve ocak üzerinde sıralanmış mavi-be-yaz kulpsuz fincanlara koyarken betimlenen genç ve sakalsız kahvecinin üzerinde sarı bir gömlek, uzun çizgili bir etek, belinde kırmızı bir kuşak vardır. Tıpkı köçekler gibi kahveci oğlan da genç, sakalsız güzel yüzlü bir candır. Bu kahveci oğlan suretini biraz ete-kemiğe büründürmek için bir hikâye kitabına, Mısır valisi Cafer Paşa'nın Mısır'da bir kahvehanede kendisine kahve getiren bir kahveci oğlanı gördüğünde aklından geçirdiklerine kulak vermek aydınlatıcı olacaktır:

<sup>14</sup> Koçu 2003, 159.

1 Olasılıkla, tarihçi Peçevi'nin anlattığı Tahtakale'de açılan ilk kahvehane. Dublin, Chester Beatty Library, MS413, y. 9.





2 Tarihçi Peçevi'nin de Evliya Çelebi'nin de anlattıkları gibi kahvehanelere ilgi çoktu. İçerisinin dolu olmasına karşılık gelenlerin haddi hesabı yoktu. Kapının simetrijinde kahve ocağı ve aradaki yüksekçe yerde oturan itibarlı bir kişiyle sohbet edenler.

Gördi kim bir dilir-i ra'nâdır kim felekde misli sebat itmemiş ve bir şûh-ı müstesnâdır kim rahim-i mâder cihana bedelin getürmemiş. Envâ'i kumaşlar giyüb tâvus-ı cinâna dönmüş. Belinde murassa' hançer bıçak miyanında ibrişim peştemâl gelüb fincân alurken nezâketler eyleyüb müşterinin nakd ü cânın almak ister.<sup>15</sup>

Görüldüğü üzere bu betimlemede de "şûh", "ranâ" gibi daha çok kadınlar için kullanılan kelimelerle tasvir edilen kahveci oğlanının hem güzelliği hem de bu güzelliği cömertçe sunan giysileri vurgulanmaktadır.

Tekrar tasvire dönersek, baş sedirin hemen önündeki meydan dört yönden kenarları çini kaplı ve hasır örtülü bir kerevetle çevrelenmiştir. Kerevetin her bir kenarı farklı işlerle uğraşan ya da oturmuş kahvesini içen farklı bir gruba ya da meclise ayrılmıştır. Üstte, baş sedirin hemen önündeki sedirde aralarında sakallı ve sakalsız figürlerin bulunduğu bir grup kişi, ellerindeki kahveleri içerken gösterilmiştir. Bunlardan biri elindeki açık kitabı okumaktadır. Kitabın yazılarına dikkatlice bakıldığında bunun bir mecmua olduğunu varsaymak mümkündür. Bazı figürlerin ellerindeki uzun saplı yelpazeler mevsimin yaz olduğunu düşündürür ki arkadaki pencereden görünen bahçedeki açmış gül ağaçları da bunu doğrular. Grubun sağ ucunda başında istivali sikkesine destar sarılmış, üzerinde hırka ve boynunda ridâsi bulunan sakalsız genç bir Mevlevi dervişi elindeki mecmuaya bir şeyler yazarken hemen yanı başındaki kahve içen genç onu merakla izlemektedir.<sup>16</sup> Dervişlerin ve ulemanın kahvehane müşterileri arasında önemli yere sahip olduğu bilinir. Gelibolulu Mustafa Âli, kahvehane müdavimlerini sayarken "dervişân ve ehl-i irfân" zümresinin birbirini görüp sohbet etmeye üzere kahvehanelere geldiğinden söz eder.<sup>17</sup>

Genel olarak bakıldığında kerevetin bu bölümünün daha çok kitapların dünyasına yakın, okuyan yazan ve bu konuda derin tartışmalara girmiş bir gruba ayrılmış olduğunu düşünmek mümkündür. Nitekim yukarıda alıntılanan Peçevi'nin anlatımında da "kimi kitâb ve hüsniyât okur... kimi nev-güfte gazeller getirüb ma'ârifden bahs olunur" denilerek kahvehanelerin hararetili edebiyat tartışmalarına da ev sahipliği yaptığı belirtilir. Kuşkusuz kahvehane yeni yazılan eserlerin bir nevi görücüye çıkarıldığı bir "edebiyat pazarı" olmasının dışında, edebiyatın bir eğlence biçimi olarak tüketildiği mekânların da başında gelir. Hatta Süheyl Ünver, kahvehaneler üzerine yazdığı makalesinde bu konuda kendi zamanına kadar gelmiş rivayeti nakleder. Buna göre, Kanuni Sultan Süleyman kahvehanelerde dedikodu yapılmasını önlemek üzere halkın anlayacağı bir dilde çeşitli eserler ve anonim tarihler yazdırmıştır.<sup>18</sup> Yine günümüze ulaşan bazı elyazmalarının der-kenarlarındaki okuyucu

15 Mısır Vâlisi Koca Cafer Paşa'nın Hikâyesi, y. 2b-3a.

16 Benzer kıyafetler içindeki Mevlevi dervişleri Nusretname'de yer alan (TSMK, H. 1365, y. 36a) Lala Mustafa Paşa'nın 1582 yılında çıktığı Doğu seferi sırasında Konya'daki Mevlana Türbesi'ni ziyaretini gösteren resimde de görülür. Bkz. Atasoy, 22-23.

17 Âli, Şeker, 363.

18 Ünver 1962, 44.

notları, kahvehanelerin özellikle 18. ve 19. yüzyılda her türden "popüler" metnin yüksek sesle okunduğu mekânların başında geldiğini gösterir.<sup>19</sup>

Meydanın sağ kenarında uzanan kerevet tam karşıdaki müzisyenlerin eşliğinde ortada dans etmekte olan köçeği izleyen kahvehane ahalisine ayrılmıştır. Çoğunlukla sakalsız gençlerden oluşan bu grup iki sıra halinde oturmuş bir yandan kahvelerini yudumlamak diğer yandan da meydana dansçıyı izlemektedirler. Bu gruptan iki kişi dikkati çeker; ilki elinde açık bir şiir mecmuası tutan ve kahvesini içerek gösteriyi izleyen genç Mevlevi derviştir. Bu figür kahvehanede bir yandan kendi başına kalınabilirken diğer yandan da oradaki etkinliklere dahil olunabildiğini düşündürür. Diğer figürse, hemen yukarıda ilk sırada oturan gençtir. Bu genç akranları gibi kahve içmek yerine parmaklarını ağızına götürerek ısıklık çalarak izleyicilerin meydana gösterilere coşkuyla katıldıklarını düşündürmektedir; yanı sıra da kahvehanedeki sesleri bir nebze olsun işitmemize olanak sağlamaktadır.



3-4-5 Şiir mecmuası okuyan ve ellerinde yelpazeleriyle kahve içen sakalları çıkmamış şehiroğlanları.

Meydanın alt kenarındaki kerevetse oyun oynayanlara ayrılmıştır. Kerevetin tam ortasında iki genç heyecanla tavla oynarken, etrafını çevreleyenler bir yandan birbirleriyle konuşup diğer yandan da kahvelerini içerek bu heyecanlı müsabakayı izlemektedirler. Oyunculardan biri oyunun heyecanından olsa gerek, tam zarı yuvarlamak üzereken sarığını çıkarmış bir kenara koymuştur. Bu grubun yanında mangala oynayan iki kişi ve onları izleyenler yer alır. Nitekim Osmanlı kahvehanelerinde yapılan etkinliklerin başında tavla ve satranç oyunlarının olduğu, buna karşın

19 Değirmenci, 23-25.



kağıt oyunlarının bilinmediği söylenir.<sup>20</sup> Tavla oynayanların diğer yanındaysa iki figür dikkati çeker. Bunlardan yaşlı olanı uzun beyaz sakalı, mavi hırkası ve boynundaki ridâsıyla bir dervişe benzer. Başında beyaz kep biçiminde bir başlık vardır. Bu yaşlı ve zayıf derviş önünde oturan gencin uzattığı fincana dikkatle bakmaktadır. Ne yaptığını kesin olarak söylemek mümkün olmamakla birlikte, yaşlı figürün bilge görüntüsü ve fincana dikkatle bakışı falcı olabileceğini akla getirir.

Meydanı dört yönden çevreleyen kerevetin sol kenarındaysa daha önce de söylendiği gibi müzisyenler yer alır. Kapıyla kerevetin arasında yüksekçe ahşap bir sandalye üzerinde oturan bir genç hayli dikkat çekicidir. Karşındaysa onun

<sup>20</sup> Işın 2001, 35-36.

oturmasına yardım eden bir başkası görülür. Peki kimdir kahvehane ahalisinden belirgin bir şekilde ayrı tutulan genç ve sakalsız kişi? Bu konuda bir tahmin yürütmek için olasılıkla 17. yüzyılın başlarından gelen bir hikâyede Çavuşzâde adlı meddahın kahvehaneye girişinin anlatıldığı satırlara bakmak faydalı olabilir:

Kahvehâneye gelüb hezâr cehd ile oturacak kadar bir yer tahsil itdiler ve çün ikindi ezânı okundu. Bu kahvehânedede bir kalabalık vâkı' oldu ki rûz-ı 'arasât gibi bin ayak bir ayak üzere geldi. Bu kere 'Alî Beg kapu tarafına bakdı. Anı gördi ki âfitâb-ı 'âlemtâbdan halka 'ibret içün bu yeryüzine inüb kahvehânededen içeri girince Sübhanallah bu kahvede olan a'lâ ve ednâ cümlesi durduğı yerde beyhûde oldılar. Merd-i bî-cân gibi dem-beste olub kaldılar. 'Alî Beg ise gözleri kamaşub hayranleyin bakub kaldı ve gördüğü ol insan melegi yürüyüb geldi ve sandük başında olan mekân-ı mu'ayyinesinde karar eyledi.<sup>21</sup>



6 "Meydan" da rakeden köçek ve onu izleyen kahvehane müdavimleri.

7 Oyun oynayanlar kahvehanenin ayrı bir bölümünde yer almışlar.

Bu hikâyede Meddah Çavuşzâde'nin güzelliğiyle kahvehane ahalisini meftun eden bir genç olması ve tüm kahvehanenin görebileceği yüksekçe bir yer olarak kendisine tahsis edilen sandık başında oturması bizim tasvirimizdeki sandalye üzerindeki gencin de bir meddah olabileceğini akla getiriyor. Nitekim kahvehane eğlencelerinin başında meddah gösterilerinin olduğu bilinir. Mesela Evliya Çelebi Bursa kahvehanelerini anlatırken meddahlarını da uzun uzun metheder:

Cümle yetmiş beş kahve-i mecma'u'l-irfân-ı kân-ı zurefâsı var kim her biri biner âdem alır. Cümle mutribân ve hânendegân ve rakkâsan-ı mahbûbân

<sup>21</sup> Hikâyât-ı Sipâhî-yi Kastomonî ve Tûtî, y. 7b.



8 Meddah ve oturmasına yardım eden genç.

9 Kollarını sıvamış, yüz rengi kahvehanedeki diğer kişilerden daha koyu boyanmış ve başındaki Arap taylesanlı siyah sarıklı kişi herhalde Peçevî'nin sözü ettiği, Tahtakale'de ilk kahvehaneyi açan Şamlı Şems ya da Halepli Hekim'i temsil ediyor olasılıkla.

anlardır kim yevmiye üç kere Hüseyin-i Ba[ly]kara fasılları ederler ve her kahvede gazelhân ve meddâhânlar var kim gazelhânları gûyâ Şâ'ir Hassan'dır, meddâhânları gûyâ Ebü'l-Me'âl'dir.<sup>22</sup>

Tüm olarak bakıldığında, bu tasvir adeta Peçevî'nin kahvehaneler hakkında söylediği ve sonrasında hem Osmanlı müverrihleri hem de bu konuda çalışan modern araştırmacıların en önemli bilgi kaynaklarından biri olan anlatımı resmeder gibidir.<sup>23</sup> Tıpkı Peçevî'nin anlatımındaki gibi ayrı meclisler halinde toplanmış insanların kimi tavlâ, mangala gibi oyunlar oynamakta, kimi ellerindeki kitapları okumakta/tartışmakta, kimi ellerindeki mecmualara belki de Peçevî'nin bahsettiği "nev-güfte gazellerini" yazmaktadır. Dahası da vardır bu kahvehanede; fal bakanlar, hikâyesini anlatmaya hazırlanan bir meddah, müzisyenler eşliğinde dans eden iki köçek gibi. Hatta belki de, bir omzunda peştamal, diğerinde beyaz bir torba asılı olan, elini torbasına sokmuş sanki bir şey çıkaracakmış gibi betimlenen ve kuşağında da küçük bir kese asılı olan, siyah sarığının bir ucu (taylesan) omzuna düşmüş koyu renk tenli ve uzun sakallı kişi de Peçevî'nin bahsettiği Tahtakale'de ilk kahvehaneyi açan Şamlı Şems veyahut da Halepli Hekim'i temsil etmektedir.

Bu olasılığı doğru kabul edersek, bu tasvir İstanbul'daki bir kahvehaneden çok Peçevî'nin ya da bir diğer Osmanlı müverrihinin anlatımındaki gibi İstanbul'daki "bir kahvehanede" olanları/olabilecekleri tasvir ediyordu. Yani gerçek bir kahvehaneden ziyade bir kahvehane kurgusuydu. O yüzden de birlikte yapılması biraz zor olan saz-söz, çalgı-çengi, kitap okuma/dinleme hatta yazma, çeşitli oyunlar, hikâye anlatma ve dinleme ve tabii ki sohbet gibi pek çok farklı aktivite bir mekân içinde bir arada gösterilebiliyordu. Ancak tam aksini de düşünmek mümkün; yani betimlenen kahvehane belki de tüm bu etkinliklerin bir arada yapılmasına yetecek büyüklükte bir yerdi. Nitekim, Evliya Çelebi'nin bazı kahvehaneler hakkındaki söyledikleri aynı mekân içinde çok fazla etkinliğin bir arada yapılabildiğini –tıpkı konumuz olan tasvirdeki gibi– düşündürür. Mesela Manisa'daki Bazar-ı Tahtakalâ meydanındaki fevkânî ve tahtânî havadâr kahvehâneleri şöyle anlatır Evliya Çelebi (Evliya Çelebi'deki kahve konusuyla ilgili olarak bkz. Bu kitapta Seyit Ali Kahraman, 58-81):

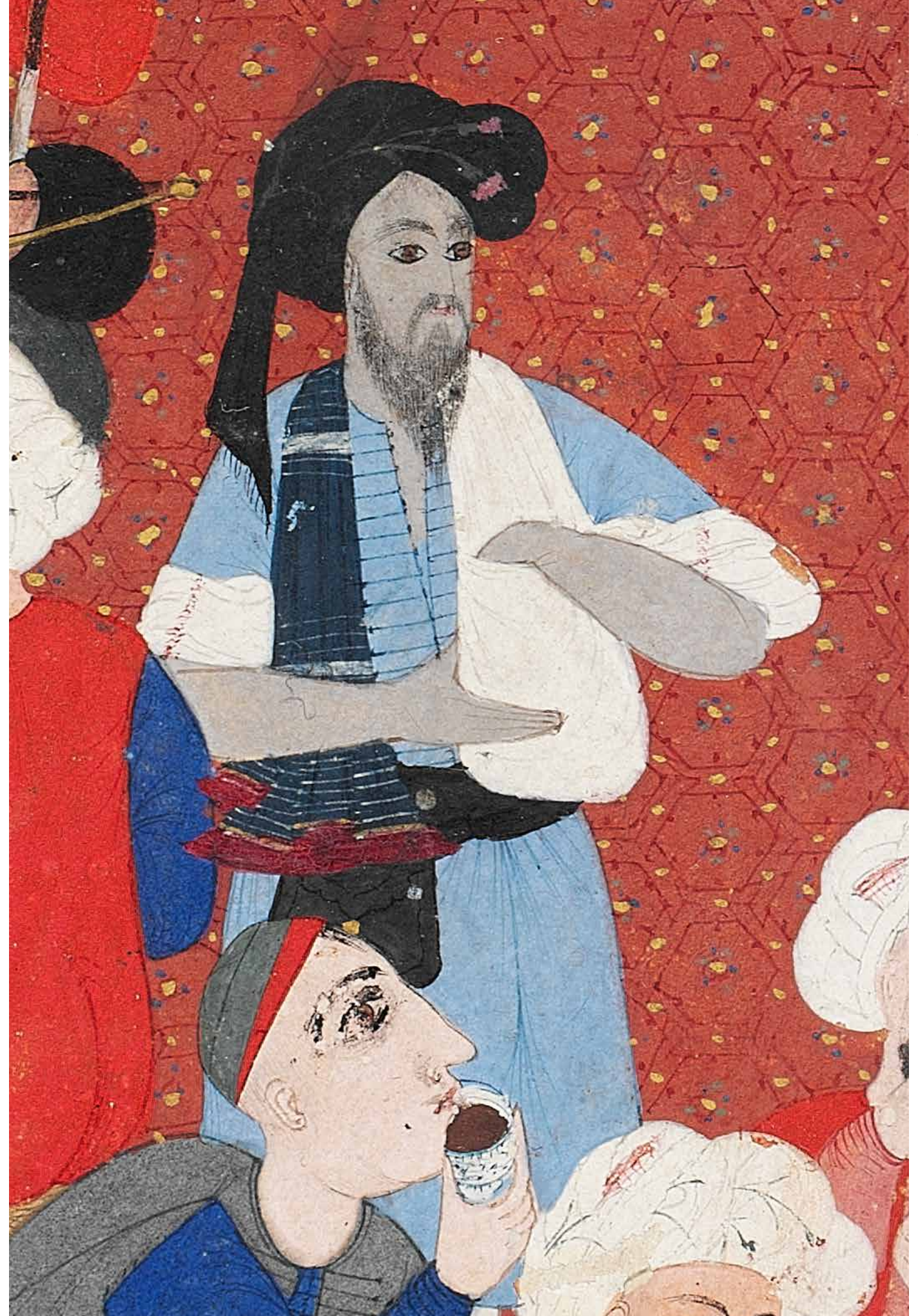
Herbirinde dörder mahâfil binâ olunmuşdur. Birinde hânende ve sâzendegân, birinde rakkâsân-ı cüvanân ve birinde kıssahan-ı meddahân birinde şâ'irân-ı gazelhân ile memlû bir mecma'u'l-irfân kahvelerdir.<sup>24</sup>

Benzer bir şekilde, Yanya'da bir kahvehaneden bahsederken beş bin kişiyi alabilecek büyüklükte olduğunu ve dört bir köşesinde kıssahan, mutriban, ha-

22 Evliya Çelebi II, 18.

23 Akyazıcı Özkoçak, 25.

24 Evliya Çelebi IX, 43.



nendegân ve sazendegânın Hüseyin Baykara fasılları yaptıklarını haber verir.<sup>25</sup> Evliya Çelebi'nin bu ifadeleri, bütün bu sayılanların aynı anda büyük bir mekânın farklı köşelerinde gerçekleştirildiğini düşündürür; tıpkı bizim tasvirimizde olduğu gibi. Buna mukabil, Evliya Çelebi'nin benzer ifadeleri başka kahvehaneler içinde kullanması bu anlatımın bir ifade kalıbı ya da jenerik bir kahvehane tasviri olduğunu da akla getirir.<sup>26</sup>

Dublin mecmuasındaki kahvehane tasvirinin gerçek bir kahvehaneyi mi yoksa bir kahvehane imgesini mi canlandırdığını kesin olarak söylemek kuşkusuz zor. Ancak, şayet gerçek bir kahvehaneyse tabii ki tüm kahvehanelerde bu denli farklı etkinlik her zaman bir arada yapılmıyordu. Bu bağlamda konumuz olan tasvirdeki kahvehane tasvirini karşılaştırabileceğimiz ne yazık ki çok fazla görsel kaynağımız yoktur. Ancak, Sultan III. Murad'ın şehzadesi Mehmed'in sünnet düğünün anlatıldığı Surnâme'de kahveci esnafının geçişinin gösterildiği sahnede tekerlekli bir platform üzerinde taşınan kahvehane maketi olasılıkla küçük bir mahalle kahvehanesini betimlemektedir.<sup>27</sup> Bir köşesinde kahveci ocağının bulunduğu mekânın diğer köşesinde kahve eşliğinde sohbet eden ve mangala oynayan insanlar yer alır. Kahvecinin pişirdiği kahve fincanlarınısa genç ve sakalsız bir kahveci oğlan misafirlere sunmak üzere uzanmış almaktadır. Bu geçit, olayın görgü tanığı Geli-bolulu Mustafa Alî'nin anlatımına şöyle yansır:

*Yapdılar bir kahve-hâne muhtasar  
Kâseler sahnına virdi zîb ü fer*

*Kahvesi cûşân u âteşdâni nerm  
Lîk bâzâr-ı revâc-ı kahve germ*

*Bir iki nev-res civân-ı kahve-nuş  
Şi'r okur elde Sefine bahr-i cûş*

*Kahvenün sâkisi bir zîbâ püser  
Elde fincânı var hoş cilve-ger<sup>28</sup>*

Belli ki küçük boyutlu bir mahalle kahvehanesinin gösterildiği bu makette bizim tasvirimizdeki kahvehane kadar fazla etkinlik olmaz. Ancak büyük ya da küçük tüm kahvehanelerde belli ki güzelliğiyle kahveyi "çekim merkezi" yapan kahveci oğlan özenle betimlenir; hem yazılı hem de görsel kaynaklarda. Hatta kahve sahiplerinin bu oğlanları kahvehaneye müşteri çekmek üzere kullandığı söylenir.<sup>29</sup> Dublin mecmuasındaki tasvirde sadece kahveci oğlan ya da daha

25 Evliya Çelebi VIII, 290.

26 Mesela Tokat'daki (Evliya Çelebi V).

27 İntizâmî, y. 367a.

28 Âli-Câmi'u'l-Buhûr, 186.

29 Hattox, 96.



10



11

önce değinilen meddah ve köçekler değil, kahvehane müdavimlerinin ekseriyetini de sakalsız genç ve güzel oğlanlar oluşturur. Nitekim Osmanlı kaynaklarında da kahvehane müşterileri arasında civanlar özellikle dikkati çeker. Mesela Kanuni Sultan Süleyman devrinin meşhur Şeyhülislamı Ebussuud Efendi'ye gelen meselelerden birisi kahvehaneye "yalın yüzlü şakirtler" alıp gelerek tavla ve satranç gibi oyunlar oynayan, afyon ve macun içerek namaz vakitlerini kaçıranlar hakkındadır.<sup>30</sup> Bir hikâye kitabındaysa öykünün baş kahramanı kahvehanedeki tehlikelere karşı kendini uyaran arkadaşına İstanbul'un kahvehanelerinin cemiyeti ya civanlardır ya ulemadır ya da sanat ehlidir, tehlike ne gezer diyerek karşılık verir.<sup>31</sup>

30 Düzdağ, 148-149.

31 Hikâyât-ı Sipâhî-yi Kastomonî ve Tütî, y. 6a-6b.

10-11 Sultan III. Murad'ın oğlu Şehzade Mehmed'in sünnet düğünü şenliklerinde alayla geçen kahve fûrûşân (kahveciler). TSMK H. 1344, y. 366b-367a.



12



13



14



15

Tasvirdeki civanlara baktığımızda, sarıklarına kırmızı bir karanfil takılmış bu gençlerin iri badem gözleri, küçük kırmızı ağızları vardır ve çoğunlukla yanaklarındaki bir benle güzellikleri tamamlanır. Kuşaklarında asılı olan nesnelere olasılıkla bıçak ya da kamadır ve muhtemelen bu gençlerin bıçkın mizaçlarına gönderme yapar. Görsel olarak belirli bir stereotipi yansıtan bu gençlerin en belirgin özelliklerinden biri sakalsız olmalarıdır. Sakalsız olma, insanın yaşam çevriminde sadece belirli bir döneme denk gelen biyolojik bir durumun ötesinde, Osmanlı toplumunda belirli bir sosyal sınıfın tanımlayıcısı olarak da görülmüştür. Bu nedenle de tasvirlerde sakalsız olma fiziksel bir özelliğin ötesinde belirli bir sosyal kategoriye de işaret eder. Nitekim, bu gençlerin Osmanlı hukuk sistemi içinde de korunduğunu gösteren fetvalar mevcuttur. Bu fetvalarda "oğlan" olarak tanımlanan sakalı çıkmamış genç erkeklerin müşteha (iştah uyandıran) kabul edilerek koruma altına alındığı görülür.<sup>32</sup> Zaten kaynaklardan da Osmanlı erkeklerinin genç ve sakalsız erkeklere duydukları arzuyu ve bu erkeklerle yaşanan ilişkilere dair pek çok hikâyeyi öğrenmek mümkündür. Sakalsız olmalarıyla kadınlara yaklaştırılan bu oğlanlar, kadınlarla iletişimin son derece kısıtlı olduğu bir toplumda doğal olarak şehvet ve arzunun nesnesi durumuna gelmişlerdir.<sup>33</sup>

Osmanlı kahvehaneleri, hem kahveci uşakların hem de kahvehanedeki meddah, köçek gibi diğer çalışanlarıyla ve de kuşkusuz müşterileriyle genç ve sakalsız oğlanların en önemli mekânları arasındaydı. Bunu hem kahvehane hakkındaki yazılı kayıtlar hem de bizzat konumuz olan tasvir açıkça göstermektedir. Kahvehanedeki daha çok kahveci uşakları üzerinden yapılan edebi temsillerin diline dikkat çeken Mikhail, kahvehanelerin eril bir dünya olarak algılanamayacağını, bu mekânları farklı kimliklerin ve arzuların bir arada bulunduğu bir tür "toplumsal cinsiyet heterotopyası" olarak görmek gerektiğini söyler.<sup>34</sup>

Dublin mecmuasındaki tasvirde de Mikhail'in sözünü ettiği "cinsiyet heterotopyasını" gözlemlemek mümkündür. Daha çok sakallı ve yaşça büyük kişilerin etrafında, belli ki onların bir tür "maiyeti" olarak yerlerini alan bu genç oğlanlar hem fiziksel görünüşleriyle bir arzu nesnesi olarak hem de edebi alandaki yetenekleriyle belli ki kahvehanedeki meclislerin en önemli simalarıydı. Etrafında kümeleştikleri yaşça büyük kişilerin boyunlarındaki ridâlar, bu kişilerin de ilim

12-13-14 Sarıklarına birer kırmızı karanfil takmış badem gözlü, kırmızı dudaklı civanlar.

15 Kahvehanedeki civanların kuşaklarına asılı bıçak ya da kamalardan ikisi.

32 Peirce, 174-175.

33 Mikhail, 221-223.

34 Mikhail, 223-224.



16



ve irfanla olan bağlantılarına göndermeler yapıyor olmalıydı. Tasvirin etrafındaki Farsça beyitler de resimdeki bu atmosferin bir ifadesidir adeta.

Burada, Nizâmî'nin Mahzen-i Esrar mesnevisinin başında yer alan "halvet" bölümlerinden alınmış beyitler yazılmıştır. İlk beyit edebi bir doğa tasvirinin yapıldığı birinci halvetin sonunda; ikinci beyitse bir meclis tasvirinin yapıldığı ikinci halvet bölümünde yer alır:<sup>35</sup>

*Gerden-i gül minber-i bülbül şode  
Zulf-i benefşe kemer-i gül şode*

*Şekker u bâdâm be-hem nukte-sâz  
Zohre vü Mirrih be-hem ışk-bâz*

35 Nizâmî-Tahrân, 23-24; Nizâmî-İstanbul, 63.

17



Gülün boynunun bülbülün minberi, menekşenin saçınınsa gülün kemeri olduğu söylenir ilk beyitte. İkincisine göreyse, şeker ve badem birlikte sohbet etmekte, Zühre ve Merih ise aşk münasebetinde bulunmaktadır. Burada mecazlar yolu bahsedilen aşk oyunları yukarıda söylenenleri adeta doğrular niteliktedir. Bu resimde, İstanbul'un genç ve güzel oğlanları etraflarına kümelenedikleri yaşça büyük dostlarıyla Osmanlı "kamusal" mekânın kendine özgü dinamiklerini gözler önüne sermektedirler. Ancak bu toplanma ve bir arada olma kuralsız da değildir; yani kahvehane tamamıyla "eşit" şartlarda paylaşılan bir mekân gibi gözükmemektedir. Toplumdaki farklı sosyal gruplar arasındaki ayrımların tasvirin ikonografik kurgusuna da yansıdığı görülür. Mesela cemiyetin en itibarlı üyelerine mahsus baş sedir fiziksel olarak kahvehanenin tamamından ayrıştırılmıştır. Meydanı dört yönden çeviren kerevetin her bir kenarında oturanların da rastgele yerleştirilmediği görülür. Baş sedirin hemen önündeki kenar, kitap okuyan ve yazan ilim-irfan ehline ayrılmışken; kerevetin en alt kenarında oyun oynayanlar ve fal bakanlar oturmaktadır. Yani kahvehane tasvirinin en alt kenarına, meşruluğu her zaman sorgulanan işlerle meşgul "marjinaler" atılmıştır. Bir başka söyleyişle, toplum katmanları arasındaki sınırlar "sosyal eşitleyici" bir boyutu olduğu varsayılan bir mekânda bile kendini yeniden inşa etmiş görünmektedir.

16 Boynundaki ridâsıyla kahvehanedeki herkesten büyük, itibarlı, ilim irfan sahibi kişi.

17 Resmin altında ve üstünde yazılı bulunan Nizâmî'nin Mahzen-i Esrar mesnevisinden iki beyit.